

## **Help File Authors**

Thomas Deharde, Rainer Boese & Sharon Dirks  
Software Dynamics GmbH  
Am Fallturm 5  
28359 Bremen  
Germany

## **The Crew**

Sharon (Fair y) Dirks  
Ted (Tester) Dirks  
Randy (Mastermind) Earp  
Thomas (Daf) Deharde  
Dietmar (Debug) Hufendiek  
Andy (Play Boy) Prieß  
Johannes (Scan Man) Vogel  
Rainer (Data) Boese  
Stefan (Biker) Näwe  
Nicole (Fractal) Nolting  
Lars (Show Man) Schreper

Nathalie Hoffmann (Translator)

Software Dynamics GmbH  
Am Fallturm 5  
28359 Bremen  
Germany

## **Graphique linéaire**

Les images en noir et blanc contiennent des portions de pixels noirs et blancs solides.

### **Image en demi-tons**

Les images en demi tons contiennent des pixels noirs et blancs disposés dans un motif simulant les niveaux de gris.

## **Copier**


Le fragment de photo est provisoirement mémorisé dans un fichier, et conservé jusqu'à ce que la fonction "Copier" soit à nouveau sélectionnée.

### **Copier dans le presse-papier**

Le fragment de photo est copié dans le fichier temporaire (Presse-papiers) Windows. La zone copiée peut alors être insérée dans toute application assistant le fichier intermédiaire.

## Faire glisser

Avec cette fonction, vous pouvez amener rapidement un ou plusieurs fichiers voire objets dans une autre fenêtre. Il vous suffit pour cela de marquer les symboles correspondants, puis de les déplacer à l'aide de la souris jusqu'à la position souhaitée.

Lorsque vous déplacez un symbole, le pointeur de la souris prend la forme  ou



, pour signaler que vous pouvez déposer l'objet à l'actuelle position. Lorsque le pointeur prend la forme suivante



, il vous est impossible de déposer l'objet.

### **Sélectionner avec la souris**

La fenêtre de média permet de sélectionner des fichiers avec la souris. Comme dans le gestionnaire de fichiers de Windows, vous sélectionnez les fichiers avec le bouton de la souris et les touches Maj ou STRG.



**OK**

Cliquez sur le bouton "OK" pour confirmez les paramètres actuels.

**Annuler**

Cliquez sur le bouton "Annuler" pour invalider les paramètres actuels ou quitter le dialogue sans effectuer de modifications.

**Terminer**

Cliquez le bouton de commande "Terminer", lorsque vous avez fini de travailler avec le dialogue .

## **Aide**

Cette option affiche l'index du fichier Aide de programme.

Sélectionnez la fonction Aide.

1. Sélectionnez "Aide".
2. Le fichier Aide de programme est affiché.
3. Sélectionnez un thème à partir de la liste offerte ou cherchez le mot-clef de votre choix.

## Info

Vous obtenez ici les informations relatives au copyright et au numéro de version de programme.

## Power

Cliquez le bouton de commande "Power" pour quitter le programme.

**Quitter**

Cliquez le bouton de commande "Quitter" pour quitter le programme.

**Mot de passe**

Si vous désirez définir un mot de passe pour votre économiseur d'écran, activez l'option "Mot de passe". Si le mot de passe est activé, vous ne pourrez arrêter un économiseur d'écran que si vous connaissez le mot de passe juste.



### **(Définition du) Mot de passe**

Si vous désirez définir un mot de passe pour votre économiseur d'écran, activez l'option "Mot de passe" et sélectionnez la zone "Mot de passe". Entrez ensuite votre mot de passe individuel à l'aide du dialogue. Si le mot de passe est activé, vous ne pourrez arrêter un économiseur d'écran que si vous connaissez le mot de passe juste.



**Info (Informations)**

Avec le bouton de commande "Info" vous obtenez des renseignements sur la vidéo sélectionnée.

**Début**

Avec cette option vous déterminer le point de départ de la vidéo sélectionnée.

## Fin

Avec cette option vous déterminez le point où la projection de la vidéo sélectionnée s'achève.

## **Durée**

Avec cette option, vous déterminez la durée de la vidéo sélectionnée.

### **Contrôle vidéo**

Dans cette zone sont affichés le point de départ, la fin, la durée et la position actuelle atteinte de la vidéo sélectionnée. Amenez le pointeur rouge sur la scène que vous désirez visionner.

### **Champ de contrôle vidéo**

Vous pouvez ici déterminer le point de départ, la fin et la durée de la vidéo sélectionnée. Utilisez la souris pour modifier le champ de contrôle vidéo ou l'amener à la position souhaitée.



**En arrière**

Vous pouvez ici ramener le pointeur rouge en arrière.

## **Pause**

Avec ce bouton vous interrompez la projection de la vidéo sélectionnée. Avec un second clic sur le bouton pause, la projection reprend.

**Stop**

Avec ce bouton vous arrêtez la projection de la vidéo sélectionnée.

## **Projeter**

Avec ce bouton vous projetez la vidéo sélectionnée à partir de la position indiquée par le pointeur rouge.

**En avant**

Ici vous pouvez déplacer le pointeur rouge vers l'avant.

**Déterminer le début**

Avec cette option vous déterminez pendant la projection le point de départ de la vidéo sélectionnée.

**Déterminer la fin**

Avec cette option vous déterminez pendant la projection la fin de la vidéo sélectionnée.

**Test**

Ce bouton vous permet de visionner la séquence de la vidéo sélectionnée.



**Remplacer**

Ce bouton vous permet de remplacer la vidéo sélectionnée par une autre.

### **Visionnage**

Cette zone vous permet de vous rendre compte du résultat obtenu après modification des paramètres relatifs à la vidéo sélectionnée.

### **Champ de visionnage**

Cette zone vous permet de visionner la vidéo sélectionnée.

### Taille vidéo

Vous pouvez ici modifier la taille de la vidéo sélectionnée. Choisissez l'option "Custom" et allez dans la fenêtre de visionnage, pour modifier la taille de la vidéo comme vous le désirez.

## **Visionnage**

Cette zone vous permet de visionner l'image vidéo sélectionnée.

## Ouvrir

Avec la commande "Ouvrir" vous pouvez charger un nouveau fichier vidéo.

### **Format d'image**

Vous pouvez ici sélectionner le format sous lequel vous désirez enregistrer l'image vidéo. Vous disposez des formats suivants:

Bitmap 256 couleurs et Bitmap 24-bit.

**Numéro d'image**

Dans cette zone de texte s'affiche le numéro de l'image actuelle de la vidéo. Entrez le numéro de l'image que vous voulez visionner ou utilisez la sélection image, pour parcourir la vidéo image par image.



### **Sélection image**

Avec la sélection image, vous visionner la vidéo image par image. L'image actuelle s'affiche dans le champ de visionnage.

**Format image**

Vous pouvez ici sélectionner le format sous lequel vous désirez enregistrer les images d'arrière-plan.

Vous disposez des formats suivants:

Bitmap 16 couleurs, Bitmap 256 couleurs et Bitmap 24-bit.

### **Format image**

Vous pouvez ici sélectionner le format sous lequel vous désirez enregistrer les images. Vous disposez des formats suivants:

Bitmap 256 couleurs et Bitmap 24-bit.

## Taille

Vous pouvez ici sélectionner la taille sous laquelle vous désirez enregistrer les images d'arrière-plan. Utilisez l'option "Proportions", quand vous désirez conserver les proportions de l'original.

## **Exporter**

Avec le bouton de commande "Exporter" vous pouvez ajouter les images vidéo sélectionnées à la liste des fichiers existants. Ces fichiers sont alors convertis en fichiers \*.BMP dans la taille et le format image choisis et copiés dans le répertoire Windows.

Les images converties peuvent maintenant être ajoutées à la liste des images d'arrière-plan.

## **Importer**

Quand vous cliquez le bouton de commande "Importer", un dialogue s'affiche à l'aide duquel vous pouvez convertir des images vidéo en images d'arrière-plan Windows.

### **Format d'image**

Vous pouvez ici sélectionner le format sous lequel vous désirez enregistrer la vidéo. Vous disposez des formats suivants:

Bitmap 256 couleurs et Bitmap 24-bit.

**Genre de fichier**

Vous pouvez ici sélectionner le type sous lequel vous voulez enregistrer la vidéo. Vous disposez des types suivants:

Vidéo pour Windows (AVI)



### Taille d'image

Vous pouvez ici sélectionner la taille d'image dans laquelle la vidéo doit être enregistrée.

## Images

Vous pouvez ici sélectionner le nombre d'images que doit comporter la vidéo lors de l'enregistrement. Plus le nombre d'images est élevé, plus l'effet de morphing obtenu est fluide.

### **Visionnage**

Cette zone vous permet de visionner la vidéo de morphing sélectionnée.

### **Par image**

Avec ce paramètre vous pouvez suivre les différentes phases du processus de morphing image par image. Quand cette option est activée, vous vous rendez exactement compte lors du visionnage de l'effet obtenu. En raison des calculs nécessaires, cette option est très lente.

### **Par secteurs**

Avec ce paramètre vous pouvez suivre les différentes phases du processus de morphing secteurs par secteurs. Dans ce cas, vous ne voyez au cours du visionnage que la transformation de zones de l'image. Cette option est donc très rapide.

### Taille

Vous pouvez ici sélectionner la taille de la zone vidéo. Choisissez une des valeurs standard ou le paramètre "Custom".

## **Proportions**

Quand vous avez choisi le paramètre "Custom", la zone Proportions est activée. Vous pouvez conserver les proportions originelles ou modifier la taille de la zone vidéo à votre gré.

### **Images par seconde**

Vous déterminez ici le nombre d'images par seconde que comportera le rush. La valeur par défaut est 15 images. Choisissez une valeur inférieure (par exemple 5 images par seconde) pour que la création et la projection du rush s'effectuent plus rapidement.



**Images par seconde**

Vous déterminez ici le nombre d'images par seconde qui sera repris lors de l'écriture du fichier vidéo sur le disque dur. La valeur maximale est 30 images. C'est la valeur par défaut.

**Fichier temporaire**

Lorsque vous cochez cette case, l'écriture du rush s'effectue dans un fichier temporaire.

## Liste

Vous déterminez ici si vous voulez créer une vidéo reprenant tous les éléments que comporte la fenêtre de régie ou seulement ceux se trouvant dans la zone délimitée par la barre jaune. Si par exemple vous voulez que vous rendre exclusivement compte du résultat obtenu dans de courtes séquences, choisissez l'option "Zone sélectionnée".

## **Images**

Vous déterminez ici le nombre des images que comportera votre vidéo une fois enregistrée. Plus ce nombre est élevé, plus la projection du film est fluide.

**Nom du projet**

Dans cette ligne s'affiche le nom du fichier projet. Ouvrez un nouveau projet; une nouvelle fenêtre de régie s'affiche automatiquement [Sans titre].

### **Echelle de temps**

A l'aide de cette échelle graduée, vous pouvez évaluer les durées. Le nombre d'images affichées est celui sélectionné dans la liste "Nombre d'images". Si vous choisissez 1 image, une image et une seule sera affichée entre deux valeurs graduées. Si vous choisissez 15 images, certes une seule image sera affichée, mais elle sera la représentation graphique d'un groupe de 15 images. Cette échelle est tout particulièrement utile lorsque vous procédez au montage de fichiers.

### **Zone de rush**

Vous déterminez ici la séquence pour laquelle vous voulez créer un rush.

### **Pistes vidéo**

Vous déposez ici les fichiers vidéo, animation ou image.



### **Piste de fondu enchaîné**

Vous déposez ici les effets que vous utiliserez pour le passage de la piste vidéo 1 à la piste vidéo 2.

**Piste de texte**

Vous déposez ici le texte que vous avez créé dans la fenêtre de saisie de texte.

### **Pistes son**

Vous déposez ici les fichiers son.

### **Courbe de fréquence**

Dans la partie supérieure d'un fichier son (zone bleue) s'affiche toujours la courbe de fréquence.

### **Bouton de volume sonore**

Vous pouvez ici modifier le volume sonore d'un fichier son. Lorsque vous cliquez la fine ligne médiane apparaît un carré que vous pouvez déplacer vers le haut ou le bas.

### **Nombre d'images**

Liste pour déterminer le nombre d'images: de 1 image jusqu'à 1 minute au maximum. 15 images correspondent à une seconde. La valeur par défaut est 2 secondes. Le nombre d'images choisi correspond à l'échelle de temps.

**Barre de défilement**

Cliquez le curseur de défilement et faites-le glisser dans la direction voulue pour atteindre le début ou la fin de la fenêtre de régie active.

## **Compression**

Choisissez dans la liste le procédé de compression souhaité.



### **Qualité**

Dans cette zone s'affiche automatiquement la qualité en valeur numérique que gère le procédé de compression sélectionné.

**Image de base**

Ici s'affiche la valeur images avec laquelle le procédé de compression sélectionné travaille. Si par exemple la valeur 15 est affichée, ceci signifie que toutes les 15 images, une image dans son intégralité est comprimée. Pour les 14 images suivantes, seules les différences par rapport à celle-ci sont traitées et comprimées.

## Couleurs

Le bitmap (8, 16 ou 24 bit) dépend du format géré par le procédé de compression sélectionné.

### **Demi-images**

Cette fonction ne peut être utilisée que par une certaine configuration matériel divisant une image en lignes paires et impaires (demi-images). Le nombre d'images est ainsi multiplié par deux, ce qui permet d'obtenir une substitution progressive très fluide d'une image à une autre.

### **Ligne paire**

Liste pour la fonction demi-images. Si vous choisissez "Ligne paire", la première demi-image est construite par les lignes paires et la seconde par les lignes impaires.

## **Volume**

Vous pouvez ici régler le volume sonore du fichier média sélectionné.







### **Ajouter**

Avec cette option vous pouvez insérer un ou plusieurs fichiers média dans la liste de projection. Marquez votre sélection et cliquez sur le bouton "Ajouter", pour les additionner à la liste de projection.

### **Effacer**

Avec cette option vous pouvez supprimer un ou plusieurs éléments de la liste de projection. Marquez votre sélection et cliquez sur le bouton "Effacer" pour les effacer de la liste de projection.

## **Editer**

Avec "Editer" vous pouvez modifier les paramètres de l'élément sélectionné dans la liste de projection.

### **En arrière**

Vous pouvez ici ramener le pointeur rouge d'une unité en arrière.

**Pause**

Avec ce bouton vous interrompez la projection du fichier média sélectionné. Avec un second clic sur le bouton pause, la projection reprend.

**Stop**

Avec ce bouton vous arrêtez la projection du fichier média sélectionné.

**Projeter**

Avec ce bouton vous projetez le fichier média sélectionné à partir de la position indiquée par le pointeur rouge.

**En avant**

Ici vous pouvez déplacer le pointeur rouge d'une unité vers l'avant.



**Informations fichier**

Dans cette zone vous trouvez le nom et le chemin d'accès du fichier média sélectionné.

### **Informations fichier**

Dans cette zone vous trouvez des informations relatives au fichier média sélectionné.

### Liste de projection

La liste de projection donne une vue d'ensemble de tous les fichiers que vous avez sélectionnés. Tous les éléments sont projetés suivant l'ordre dans lequel ils sont portés dans la liste de projection.

**Scénario (Liste de projection)**

La liste de projection donne une vue d'ensemble de tous les fichiers que vous avez sélectionnés. Tous les éléments sont projetés suivant l'ordre dans lequel ils sont portés dans la liste de projection.

## Ordre

Vous pouvez ici déterminer l'ordre de succession des éléments de la liste de projection. Vous disposez des options suivantes:

- En avant: Les éléments sélectionnés sont projetés dans le sens normal, c'est-à-dire à partir du premier élément.
- En arrière: Les éléments sélectionnés sont projetés dans le sens contraire, c'est-à-dire à partir du dernier élément.

## Ordre

Vous pouvez ici déterminer l'ordre de succession des éléments de la liste de projection. Vous disposez des options suivantes:

- En avant: Les éléments sélectionnés sont projetés dans le sens normal, c'est-à-dire à partir du premier élément.
- En arrière: Les éléments sélectionnés sont projetés dans le sens contraire, c'est-à-dire à partir du dernier élément.

**Nouveau**

Avec cette option vous créez une nouvelle liste de projection.

### Liste de projection

La liste de projection donne une vue d'ensemble de tous les fichiers que vous avez sélectionnés. Tous les éléments sont projetés suivant l'ordre dans lequel ils sont portés dans cette liste.



## Ouvrir

Avec "Ouvrir" vous chargez une liste de projection à partir du disque dur.

**Enregistrer**

Avec "Enregistrer" vous enregistrez la liste de projection actuelle sur le disque dur.

**Enregistrer sous**

Avec "Enregistrer sous" vous enregistrez la liste de projection actuelle sur le disque dur.

## **En haut**

Avec le bouton de commande "En haut" vous amenez un élément au début de la liste de projection.

**Plus haut**

Avec le bouton de commande "Plus haut" vous déplacez un élément d'une place vers le haut dans la liste de projection.

**Plus bas**

Avec le bouton de commande "Plus bas" vous déplacez un élément d'une place vers le bas dans la liste de projection.

**En bas**

Avec le bouton de commande "En bas" vous amenez un élément à la fin de la liste de projection.

## Répétition

Avec l'option "Répétition", la projection de la sélection actuelle se répète, jusqu'à ce qu'elle soit stoppée manuellement.



## Son

Avec cette option vous activez ou désactivez le son.

### **Mode écran**

Avec cette option vous pouvez projeter la sélection actuelle en mode fenêtre de programme ou en mode plein écran.

### **A rebours**

Avec cette option vous visionner un track à rebours.

**Normal**

Avec cette option vous visionner un track dans le sens normal.

## Track

Ici est affiché le track actuel.

## Temps

Ici est affichée la durée du track actuel.

**Position**

Ici est affichée la durée du track actuel.

**Nom**

Ici sont affichés le nom et le chemin d'accès du track actuel.



### **Champ de visionnage**

Cette zone vous permet de visionner la vidéo sélectionnée.

### **Ajouter**

Avec cette option vous pouvez insérer un élément dans la liste de projection. Marquez votre sélection et choisissez "Ajouter", pour l'ajouter.

### **Supprimer**

Avec cette option vous pouvez supprimer un élément de la liste de projection. Marquez votre sélection et choisissez "Supprimer" pour l'effacer

## **Renommer**

Avec cette fonction vous pouvez renommer un élément de la liste de projection. Sélectionnez-le, choisissez "Renommer" et donnez-lui un nouveau nom.

**Stop**

Avec ce bouton de commande vous arrêtez sur image le visionnage.

**Projeter**

Avec ce bouton de commande vous projetez tous les phases intermédiaires à partir de la position actuelle dans la liste de projection.

### Liste de projection

La liste de projection donne une vue d'ensemble de toutes les phases intermédiaires. Tous les éléments sont projetés suivant l'ordre dans lequel ils sont portés dans la liste de projection et servent d'étapes de travail pour la version finale de la vidéo.

### **Champ de visionnage**

Vous pouvez dans cet espace visionner la phase intermédiaire sélectionnée.



## **Lancer**

Avec "Lancer", vous créez et sauvegardez sur le disque dur une vidéo conformément aux paramètres sélectionnés.

1. Cliquez le bouton de commande "Lancer" dans la boîte de dialogue.
2. La progression de la création et sauvegarde s'affiche à l'écran.



## Faire glisser

Avec ce programme, vous pouvez déplacer des symboles en les "faisant glisser". A l'aide de cette fonction vous pouvez amener rapidement un ou plusieurs fichiers du gestionnaire de fichiers dans un autre programme. Il vous suffit pour cela de marquer les symboles correspondants, puis de les amener à l'aide de la souris jusqu'au programme désiré.

Faire glisser un fichier:

1. Ouvrez le gestionnaire de fichiers de Windows et sélectionnez le lecteur et le répertoire souhaités.
2. Amenez le pointeur de la souris sur le fichier que vous désirez déplacer. Cliquez, maintenez le bouton gauche de la souris tandis que vous amenez le symbole du fichier sur le programme souhaité.
3. Relâchez le bouton.
4. Le fichier se trouve maintenant à la nouvelle position et fait partie du programme correspondant.



Lorsque vous déplacez un symbole, le pointeur de la souris prend la forme



ou



, pour signaler que vous pouvez déposer l'objet à l'actuelle position. Lorsque le pointeur prend la forme suivante



, il vous est impossible de déposer l'objet.

## **Avant de commencer**

Veillez lire le fichier "Readme".

Dans le fichier "Readme" vous trouvez toutes les informations qui pour des raisons de temps n'ont pu faire partie intégrante de ce texte.

## **Matériel requis**

Afin d'obtenir les meilleurs résultats, la configuration matérielle suivante est conseillée:

- IBM PC/AT 80486 ou compatible
- 4 Mb de RAM (minimum)
- 8 à 16 Mb de RAM (optimum)
- VGA ou Super VGA adaptateur vidéo
- Disque dur de 40-120 Mb
- Souris
- Lecteur CD-ROM ou XA compatible

### **Environnement requis**

MICROSOFT-DOS 3.1 ou version ultérieure

MICROSOFT-Windows 3.1 ou version ultérieure

## **Touches de raccourci de l'aide**

Les touches de raccourci suivantes sont associées à l' aide:

Echappement	Quitter l'aide
Home	Index
Touche directionnelle gauche	Sujet précédent
Touche directionnelle supérieure	Sujet précédent
Touche directionnelle droite	Sujet suivant
Touche directionnelle inférieure	Sujet suivant
Page Up	Historique



## L'aide Vidéo Jukebox

### Glossaire

[Introduction](#)

[Informations générales](#)

[Faire glisser \(Déplacer\)](#)

[Tableau de commande](#)

[Liste de projection](#)

[Paramètres de vidéo](#)



## Introduction

Le Vidéo Jukebox de Software Dynamics vous souhaite la bienvenue!

Avec le Vidéo Jukebox vous pouvez créer un show avec les clips vidéo de votre choix. Pour ce faire, utilisez la fonction "Faire glisser" du gestionnaire de fichiers de Windows, pour insérer les fichiers vidéo de n'importe quel répertoire dans la liste de projection du Vidéo Jukebox.

Vous pouvez projeter le show dans son intégralité ou une seule vidéo. Vous disposez de nombreuses possibilités de réglage pour les clips vidéo et la liste de projection. Vous pouvez enregistrer le show créé, afin de pouvoir plus tard y apporter des modifications.

## Informations générales

[Avant de commencer](#)

[Configuration matérielle nécessaire](#)

[Configuration logicielle requise](#)

[Faire glisser \(Déplacer\)](#)

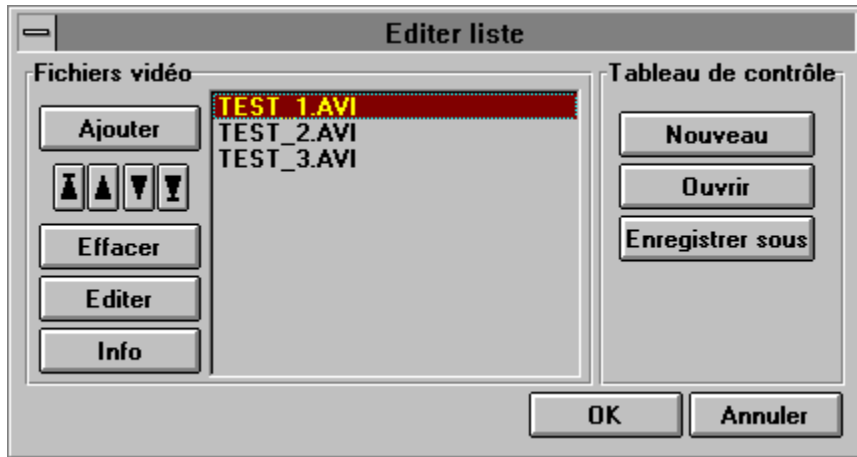
[Touches de raccourci de l'aide](#)

[Marque déposée](#)

## Tableau de commande



## Liste de projection



## Paramètres de vidéo



## **Marque déposée**

Microsoft, MS-DOS et Windows sont des marques déposées de Microsoft Corporation.  
Video Jukebox est une marque déposée de Software Dynamics GmbH.

